

CZ - NÁVOD K POKLÁDCE

DŮLEŽITÉ: TENTO OBKLAD JE URČEN POUZE PRO POUŽITÍ UVNITŘ BUDOV A NESMÍ BÝT POUŽÍVÁN V NÁSLEDUJÍCÍCH PŘÍPADECH: Na verandách, v místech, kde může teplota klesnout pod 15 °C, při vratném podlahovém topení nebo při teplotách překračujících 28 °C, při trhlinách v podlaze, při vlhkosti stoupající ze země, při použití panelů OSB. V horku doporučujeme zatěmit francouzská okna / střešní okna, aby nedošlo k dilataci produktu. Použití podložky se nedoporučuje. V případě potřeby doplňujících technických informací se neváhejte obrátit na odborníka.

KROK 1 - ROZPOZNÁ PODKLADU

Podmínky pro pokládku: pokud je základ bezpečný, čistý, hladký, rovný, suchý a bez vztlínající vlhkosti, zbavený veškerého odpadu a stop od malby, bez trhlin, zbavený mastnoty a prachu a standardně porézní, přejděte přímo ke kroku 3.

KROK 2 - PŘÍPRAVA PODKLADU

TYP PODKLADU	PŘÍPRAVA PODKLADU*
Flexibilní podlaha (PVC, koberec...) a laminátová podlaha	Odrhňte starý obklad a případnou podkladní vrstvu, oškrabte stopy až dosáhnete hladké, čisté a suché podlahy. Je-li to potřeba, proveďte nátěr k vyhlazení a odstranění zbývajících nerovností. Zbruste a pečlivě vysajte. Naneste vhodný základní nátěr**.
Cementový potěr	Zbruste stopy cementového potěru, pečlivě podklad vysajte. Naneste vhodný základní nátěr**.
Betonová podlaha	Je-li to potřeba, proveďte nátěr k vyhlazení a odstranění zbývajících nerovností. Zbruste a pečlivě vysajte. Naneste vhodný základní nátěr**.
Dlažba	Připevňte případné uvolněné dlaždice. Vyčistěte a odstraňte prach. Odstraňte všechny stopy nátěrů, sádry, mastnot. Proveďte nátěr k vyhlazení a odstranění spár a jiných nerovností. Zbruste, zahleďte. Naneste vhodný základní nátěr**.
Masivní dřevěná podlaha a panely z dřevěných derivátů (s výjimkou OSB)	Upevněte nestabilní lamely. K dosažení zcela hladké podlahy je třeba provést nivelaci nebo položit vyrovnávací vrstvu z panelů CTBH po celé ploše. Panely osazené západkami / drážkami budou po obvodu slepeny a poipevny šrouby umístěnými každých 15 až 30 cm podle uložení. Jedná se o nerezové šrouby (nebo podobné) o délce odpovídající 2,5krát tloušťce panelů. Vyrovnějte spáry pomocí speciálního tmelu. Tento tmel poté zbruste, vysajte. Naneste vhodný základní nátěr**. Rozmírová rozdílnost spojená s tímto typem podkladu (způsobená kolísáním vlhkosti a / nebo teplot) může být poieinou pohybů podkladu, které by mohly zvýraznit poairzenou spáru mezi dlaždicemi / lamelami.

*Dodržujte pokyny výrobce základního a finálního nátěru a dobu schnutí pro přípravu základových ploch.

**V případě potřeby naneste speciální základní nátěr pro samolepicí dlaždice / lamely, čímž podpoříte jejich přilnavost.

KROK 3 - PŘED POKLÁDKOU

A - Zkontrolujte, že jsou čísla šarží identická (BATCH / TRU).

B - Min. 24 hod před pokládkou vybalte produkt lícovou stranou nahoru.

C - Poipravte si pravítko, odlamovací nůž, ochranné rukavice, metr.

DŮLEŽITÉ:

Podlahové topení vypněte min. 24 hod před pokládkou. Topení zapněte postupně až 48 hod po pokládce.

KROK 4 - POKLÁDKA PODLAHY

1 - Rozdělte místnost na 4 části dvěma kolmicemi protínajícími se uprostřed místnosti.

2 - Odstraňte krycí fólii a položte první dlaždici / lamelu do rohu jednoho z pravých úhlů vzniklých průsečíkem dvou os uprostřed místnosti. Dlaždici silně přitlačte k podlaze směrem od středu k okraji.

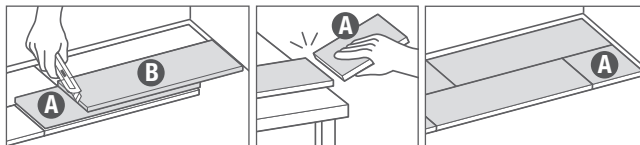
3 - Pokračujte v pokládání dalších dlaždic / lamel vedle sebe a postupujte směrem ke zdi. Ponechte vůli 1 - 2 mm mezi dlaždicemi / lamelami a zdmi po obvodu místnosti.

4 - Začněte pokládat uprostřed a dokončete tuto řadu stejným postupem, ale v opačném směru. Poté posuňte druhou řadu o třetinu a půl dlaždice / lamely a pokládejte podél první řady.

DOPORUČENÍ: Pokud se na povrch dostane trochu lepidla, setřete jej pomocí hadříku namočeného do alkoholu (nebo čistého líhu).

PRAKTICKÁ RADA:

Potřebujete-li vyměnit poškozenou a již nalepenou dlaždici / lamelu: Rozřežte ji příčně v obou směrech nožkem, zahřejte ji fénem, čímž změkne, poté odstraňte jednotlivé kusy a položte novou dlaždici / lamelu.



Pro dosáhnutí rovného řezu: Řez proveďte tak, že si vezmete 2 dlaždice / lamely. Položte první dlaždici / lamelu A na poslední položenou dlaždici / lamelu. Umístěte druhou dlaždici / lamelu B na tu předchozí, tak aby se dotýkala zdi. Použijte tuto dlaždici / lamelu B jako pravítko a proveďte řez. Poté ji několikrát přehněte, aby se snadněji oddělila. Nakonec položte první dlaždici / lamelu A na požadované místo.

Pro provedení nepravidelných řezů: Načrtněte si je na kus papíru a vystřihněte je. Přeneste takto vytvořenou předlohu na dlaždici / lamelu. Proveďte řez, poté ji s pomocí kleští několikrát přehněte, aby se snadněji oddělila, nebo v případě potřeby použijte kmitací pilu. Nakonec dlaždici / lamelu položte na požadované místo. Můžete použít také řezačku.

Provedení místností s vodou (koupelny, sanitární místnosti): Pro zajištění dokonalé nepropustnosti naneste na okraje polyuretanový tmel.

KROK 5 - ÚDRŽBA

UPOZORNĚNÍ K UŽÍVÁNÍ: Pod nožky nábytku nebo těžké předměty umístěte plastové nebo pěstěné patky. Chrňte dlaždice / lamely před zdroji tepla a případným stříkáním. Nepoužívejte gumové chrániče nebo rohože.

ČISTĚNÍ VAŠÍ PODLAHY: Vysavač nebo vlhký hadr na podlahu. Tradiční neabrazivní čisticí prostředky. Odolné skvrny: javelský lough, čistý líh, alkohol nebo citronová šťáva. Těžko odstranitelné skvrny (inkoust, rajčata, hořčice, krev, červená řepa, přípravky na dezinfekci ran): nechte bez drhnutí několik minut působit naředěný javelský lough. Důkladně opláchněte. Řez: očistěte pomocí antikorozivní látky a důkladně očistěte. Mastnota, pero, fix: zlehka potřete látkou namočenou do čistého líhu. Důkladně opláchněte.

UPOZORNĚNÍ K ÚDRŽBĚ: Zabraňte použití acetonu nebo rozpouštědel s chlórem (např. trichloretylenu). Nikdy nepoužívejte vosky ani lakované povlaky.

DOPLNJÍCÍ INFORMACE: Případné otevření spojů mezi dlaždicemi / lamelami je přirozeným důsledkem stárnutí výrobku a nevyžaduje opravu.

KROK 6 - ZÁRUKA

Na dlaždice / lamely se vztahuje záruka na veškeré výrobní vady počínaje dnem jejich pořízení. V případě reklamace se doporučujeme obrátit na obchod, kde došlo k pořízení výrobku, a to spolu s příslušným dokladem o pořízení. Pokládku na spodní vrstvy je ze záruky vyjmuta. Tato záruka se vztahuje na veškeré abnormální změny výrobku, s výhradou, že dlaždice / lamely musejí být používány pouze v obytných soukromých prostorách a nikoliv v profesionálním prostředí, musejí být pokládány a udržovány v souladu s návodem k použití. Záruka se vztahuje na výměnu dlaždic / lamel, uznaných jako závadné (bez krytí nákladů na položení a odstranění) za dlaždice / lamely aktuální řady ke dni reklamace, a to v odpovídající nebo podobné kvalitě. Záruka se nevztahuje ani na běžné poškození lamel, ani na škody způsobené nepříznivými vlivy či požáry. Nevztahuje se ani na pochybení, nedbalost, nevhodné nebo nestandardní použití uživatelem, zejména: závady spojené s pokládkou (nedodržení přípravy podkladu, špatná montáž dlaždic / lamel), závady spojené s údržbou, vlivy způsobené nehodami (nárazy, pády předmětů, přemístění předmětů způsobující rhy...), skvrny (popálení, neodstranitelné přípravky). Tato záruka musí být aplikována v souladu s odpovídajícími platnými předpisy vztahujícími se na záruky, jež je povinen zaručit výrobce tohoto typu výrobku.

Made in P.R.C